

GGD GHOR CORONA MONITOR

7-12-2020



Inhoud

Managementsamenvatting	3
Testafspraken, afnames en uitslagen	4
Aantal unieke bellers via de landelijke telefoonnummers	5
Aantal ingeplande testafspraken	6
Totaal aantal afnames en geplande afspraken per week	7
Prognose van de testcapaciteit in de komende drie weken	8
Aantal uitgevoerde testen per GGD regio	9
Aantal en percentage positieve testen per GGD regio	10
Nieuwe positieve uitslagen over tijd	11
Aantal afnamelocaties	12
Doorlooptijden testen	13
Doorlooptijden voor PCR-testen per GGD regio van aanmaken afspraak tot en met afname test (normale locatie)	14
Doorlooptijden voor PCR-testen per GGD regio van aanmaken afspraak tot en met afname test (prio-locatie)	15
Doorlooptijden voor PCR-testen per GGD regio van afname test tot afronden afspraak (normale locatie)	16
Doorlooptijden voor PCR-testen per GGD regio van afname test tot afronden afspraak (prio locatie)	17
Doorlooptijden voor PCR-testen in de afgelopen periode (normale locaties)	18
Doorlooptijden voor PCR-testen in de afgelopen periode (prio locaties)	19
Bron- en Contactonderzoek	20
Regionale BCO-capaciteit in FTE	21
Landelijke BCO-capaciteit in FTE	22
Aantal GGD-regio's naar fase van BCO	23

Monitor Zorgcontinuïteit niet-ziekenhuiszorg	24
Duiding monitor zorgcontinuïteit – landelijk beeld	25
Monitor Zorgcontinuïteit - Bedden voor tijdelijke zorgcapaciteit	27
Monitor Zorgcontinuïteit – Knelpunten in sectoren VV, GGZ, GHZ en Thuiszorg	28
Monitor Zorgcontinuïteit – Knelpunten in sectoren VV, GGZ, GHZ en Thuiszorg	29
Monitor Zorgcontinuïteit – Besmettingen in verpleeghuizen en woonzorgcentra (voor ouderen)	30
Prognose tijdelijke bedden capaciteit niet-ziekenhuiszorg voor COVID-19-patiënten	31

Managementsamenvatting

Deze wekelijkse rapportage van de vijftientig Directeuren Publieke Gezondheid bevat gegevens over:

- Het aantal testafspraken, afnames en uitslagen
- Doorlooptijden van de teststraten
- Bron- en contactonderzoek
- Gegevens over de niet ziekenhuiszorg in de vorm van de monitor zorgcontinuïteit

De data in deze monitor beslaan de periode van 30 november tot en met 6 december 2020. Het gaat in deze monitor alleen om de cijfers van de GGD teststraten.

Wat opvalt in de cijfers is dat de algemene trend met betrekking tot het aantal unieke bellers, het aantal gemaakte afspraken en het aantal testafnames in de afgelopen week opnieuw stijgend is. De doorlooptijden in de teststraten zijn iets gestegen. Dit kan worden verklaard door het feit dat het asymptomatisch testen vanaf 1 december mogelijk is en mensen hiervoor vijf dagen van tevoren een afspraak kunnen plannen. Het is nu nog niet mogelijk om deze vijf dagen uit de doorlooptijd te filteren.

Voor nadere informatie over deze rapportage kun u contact opnemen met 5.1.2e, verenigingssecretaris GGD GHOR Nederland (5.1.2e@ggdghor.nl).

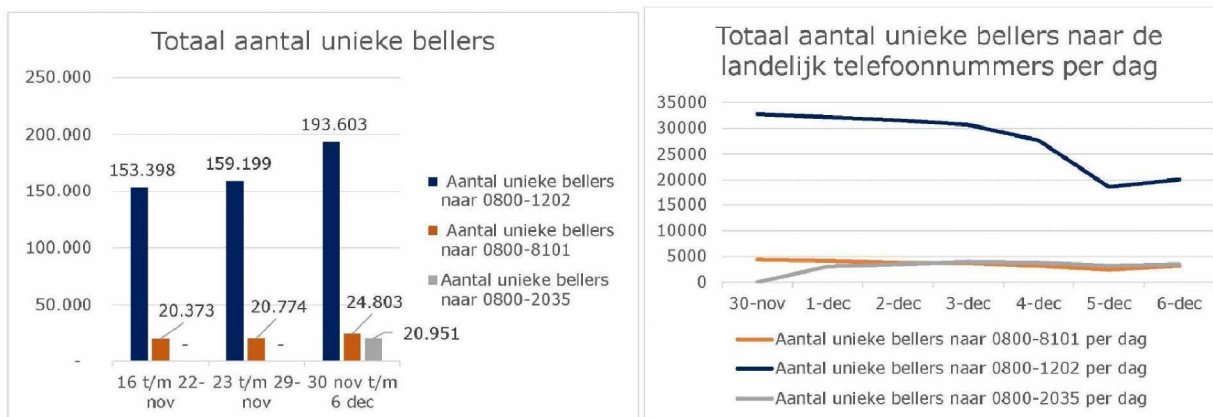
5.1.2e, DPG Fryslân

Portefeuillehouder Informatievoorziening GGD GHOR Nederland



Testafspraken, afnames en uitslagen

Aantal unieke bellers via de landelijke telefoonnummers



In bovenstaande grafieken wordt het totaal aantal unieke bellers en het aantal bellers per dag weergegeven. Sinds 1 december kunnen mensen die uit het BCO komen of via de coronamelder app een melding hebben gekregen zich asymptotisch laten testen. Dit aantal bellers is weergegeven in grijs. Het totaal aantal unieke bellers naar het reguliere telefoonnummer (1202) is flink toegenomen, ook het aantal bellers naar het prioritaire telefoonnummer (8101) laat een stijging zien. Naar het nieuwe PCR testafspraken nummer (2035) bellen mensen die in het kader van BCO of melding uit Coronamelder app een testafpraak wensen en (nog) geen klachten hebben.

Bron: Teleperformance

Aantal ingeplande testafspraken



In bovenstaande grafiek is het aantal ingeplande testafspraken in de periode 30 november tot en met 6 december weergegeven. In de week van 30 november tot en met 6 december zijn **410.171** nieuwe afspraken ingepland via telefoon of website.

Bron: GGD GHOR Nederland, CoronIT

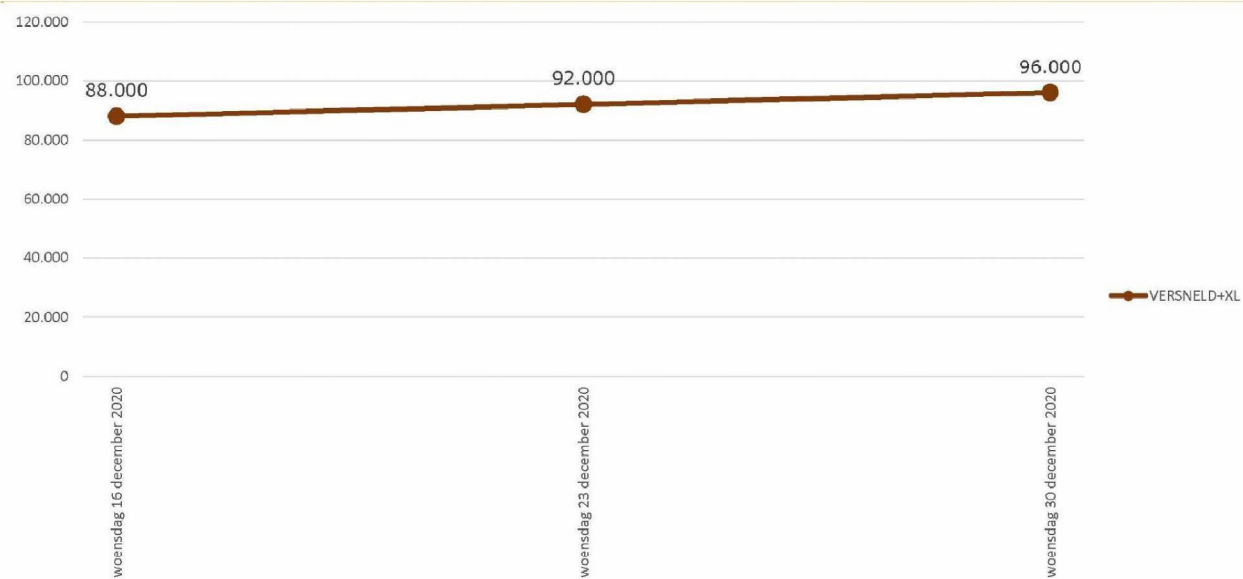
Totaal aantal afnames en geplande afspraken per week



In deze grafiek wordt de verhouding tussen de afspraken en afnames weergegeven. In de week van 30 november tot en met 6 december zijn er **321.826** testen afgenomen. Het verschil tussen aantal afspraken en uiteindelijke afnames kan worden verklaard door annuleringen, herplanning of no show. In het blokje rechtsboven is aangegeven hoeveel PCR testen en Antigeen testen er zijn uitgevoerd.

Bron: GGD GHOR Nederland, CoronIT

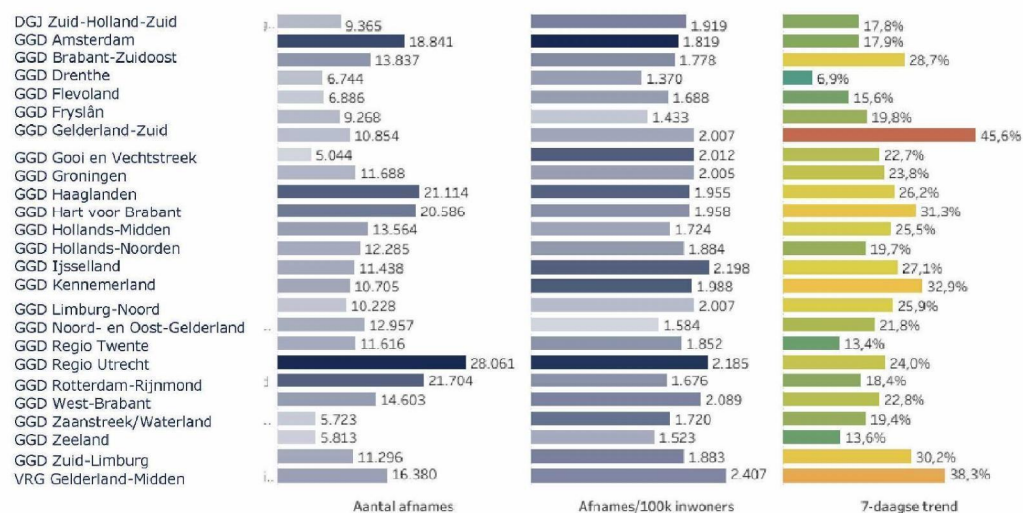
Prognose van de testcapaciteit in de komende drie weken



In dit overzicht wordt aangegeven wat de prognose is van de testcapaciteit in de komende drie weken.

Bron: Roadmap Testen en Traceren, 13 oktober 2020

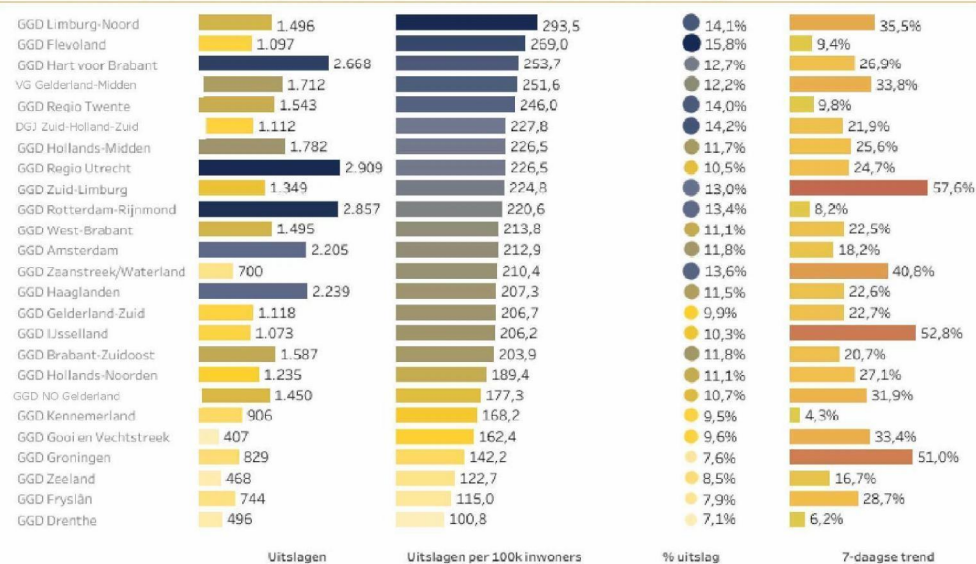
Aantal uitgevoerde testen per GGD regio



In dit overzicht wordt het aantal testen per GGD regio in de week van 30 november tot en met 6 december weergegeven. De linkerkolom toont het totaal aantal testen, de middelste kolom het aantal testen per 100.000 inwoners en aan de rechterkant wordt de zevendaagse trend getoond. Deze trend laat zien dat in alle regio's het aantal testen toeneemt.

Bron: GGD GHOR Nederland, CoronIT

Aantal en percentage positieve testen per GGD regio



Bovenstaand overzicht gaat in op de positieve testuitslagen in de week van 30 november tot en met 6 december. Van links naar rechts worden de volgende gegevens getoond: het aantal positief geteste personen per GGD regio, het aantal positief geteste personen per 100.000 inwoners, het percentage positief geteste personen en tot slot de zevendaagse trend. Deze grafiek laat zien in welke GGD regio de positief geteste persoon woont. Het gaat hierbij dus om het aantal en percentage positieve testen die bekend zijn geworden in de periode 30 november tot en met 6 december.

Bron: GGD GHOR Nederland, CoronIT

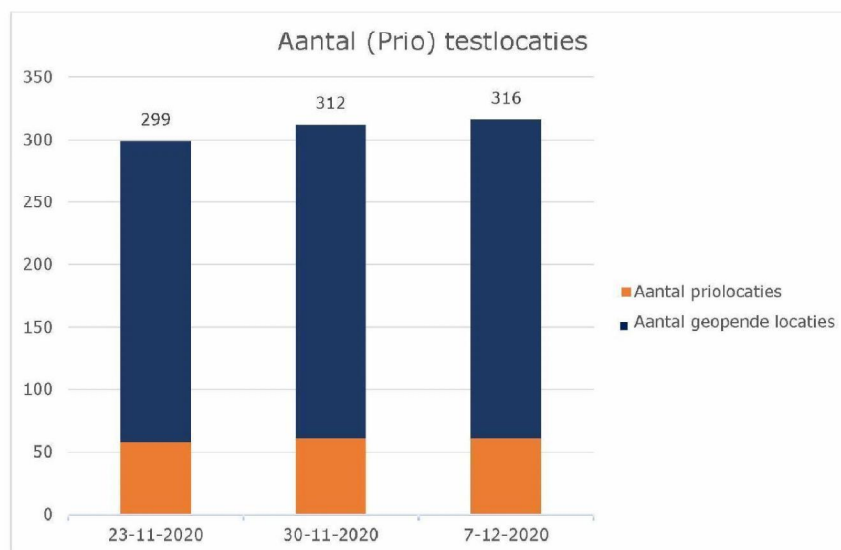
Nieuwe positieve uitslagen over tijd



Uit deze grafiek blijkt dat het aantal en het percentage positieve uitslagen over de week gezien gestegen is.

Bron: GGD GHOR Nederland, CoronIT

Aantal afnamelocaties



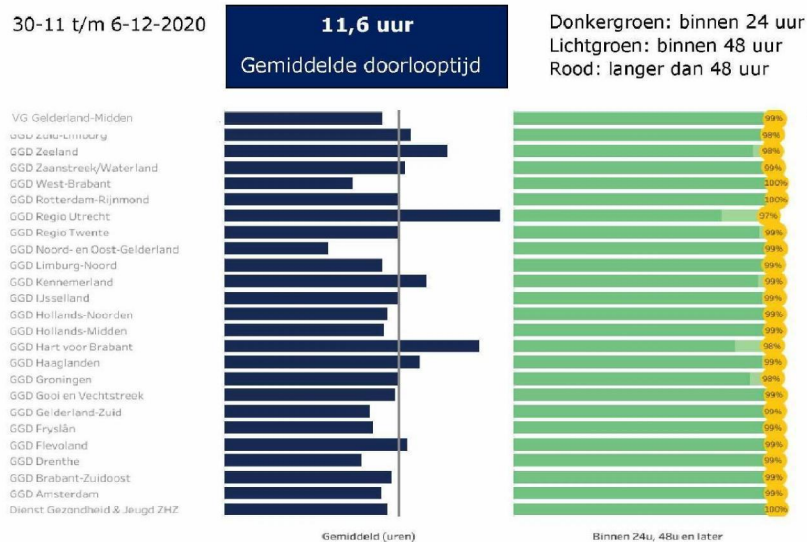
Het aantal testlocaties is in de afgelopen week toegenomen.

Bron: GGD GHOR Nederland



Doorlooptijden testen

Doorlooptijden voor PCR-testen per GGD regio van aanmaken afspraak tot en met afname test (normale locatie)



Uit deze tabel blijkt dat de gemiddelde doorlooptijd van het aanmaken van een afspraak tot de afname van de test bij een normale testlocatie 11,6 uur is.

Bron: GGD GHOR Nederland, CoronIT

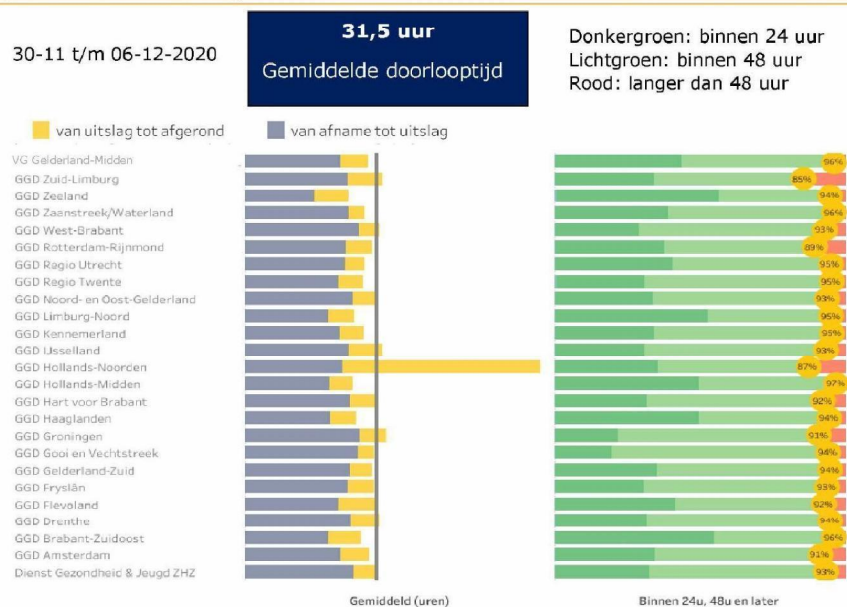
Doorlooptijden voor PCR-testen per GGD regio van aanmaken afspraak tot en met afname test (prio-locatie)



Uit deze tabel blijkt dat de gemiddelde doorlooptijd van het aanmaken van een afspraak tot de afname van de test bij een prioritaire testlocatie 10,8 uur is.

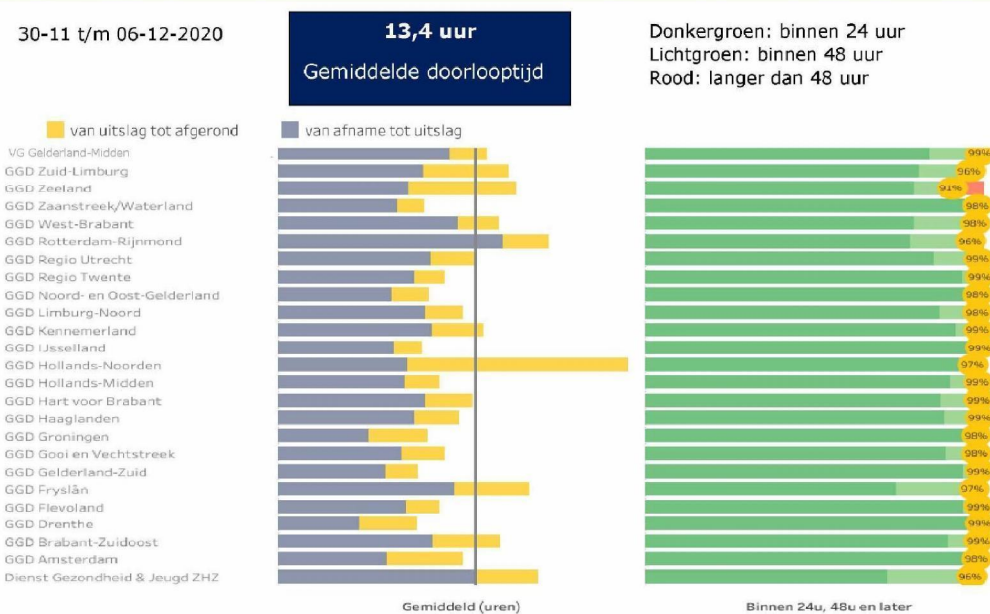
Bron: GGD GHOR Nederland, CoronIT

Doorlooptijden voor PCR-testen per GGD regio van afname test tot afronden afspraak (normale locatie)



Deze tabel laat zien dat de gemiddelde doorlooptijd van afname test tot afronding van de afspraak bij een normale testlocatie 31,5 uur is. Een afspraak is afgerond wanneer de geteste persoon de uitslag van de test heeft ontvangen. Bron: GGD GHOR Nederland, CoronIT

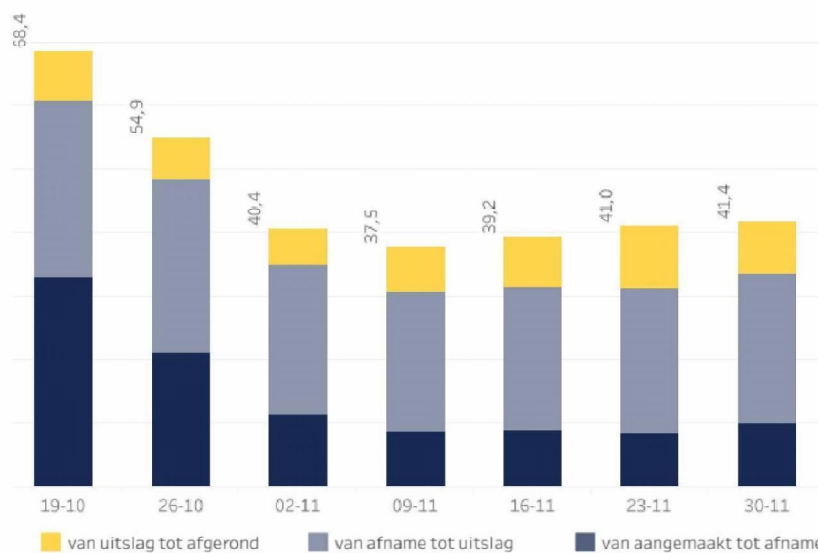
Doorlooptijden voor PCR-testen per GGD regio van afname test tot afronden afspraak (prio locatie)



Deze tabel laat zien dat de gemiddelde doorlooptijd van afname test tot afronding van de afspraak bij een prioritaire testlocatie 13,4 uur is. Een afspraak is afgerond wanneer de geteste persoon de uitslag van de test heeft ontvangen.

Bron: GGD GHOR Nederland, CoronIT

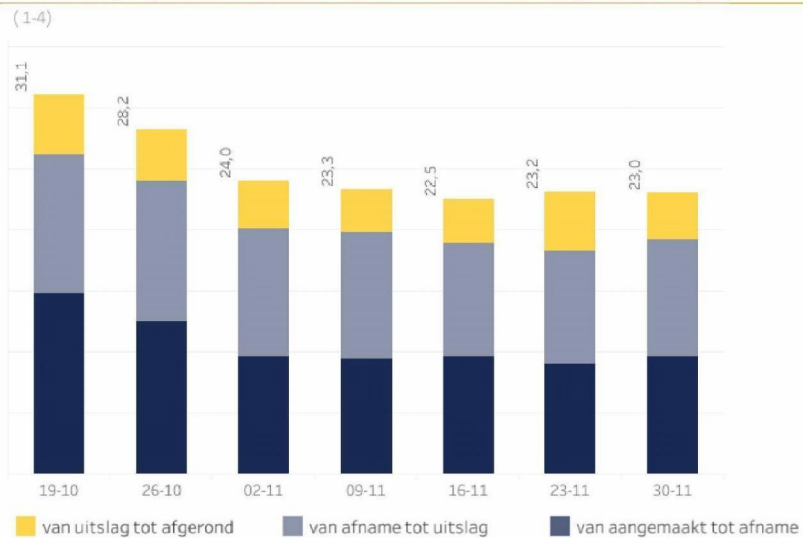
Doorlooptijden voor PCR-testen in de afgelopen periode (normale locaties)



Deze grafiek geeft de gehele doorlooptijd van het aanmaken van een afspraak tot de uiteindelijk uitslag in uren weer voor de normale afnamelocaties.

Bron: GGD GHOR Nederland, CoronIT

Doorlooptijden voor PCR-testen in de afgelopen periode (prio locaties)



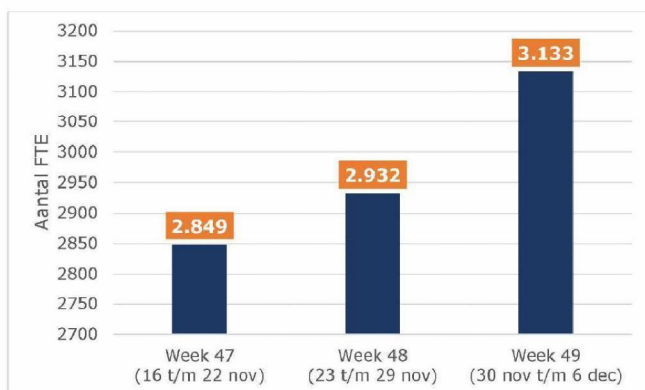
Deze grafiek geeft de gehele doorlooptijd van het aanmaken van een afspraak tot de uiteindelijk uitslag in uren weer voor de prio afnamelocaties.

Bron: GGD GHOR Nederland, CoronIT



Bron- en Contactonderzoek

Regionale BCO-capaciteit in FTE



Deze grafiek toont de regionale BCO-capaciteit in FTE voor de uitvoer van bron- en contactonderzoek. De capaciteit is exclusief coördinatoren, gesprekscoaches, vraagbaken en medische supervisie. De opschaling van de regionale capaciteit ligt in totaliteit al boven de opschalingstarget: 2.750 FTE in week 51.

Bron: GGD GHOR Nederland

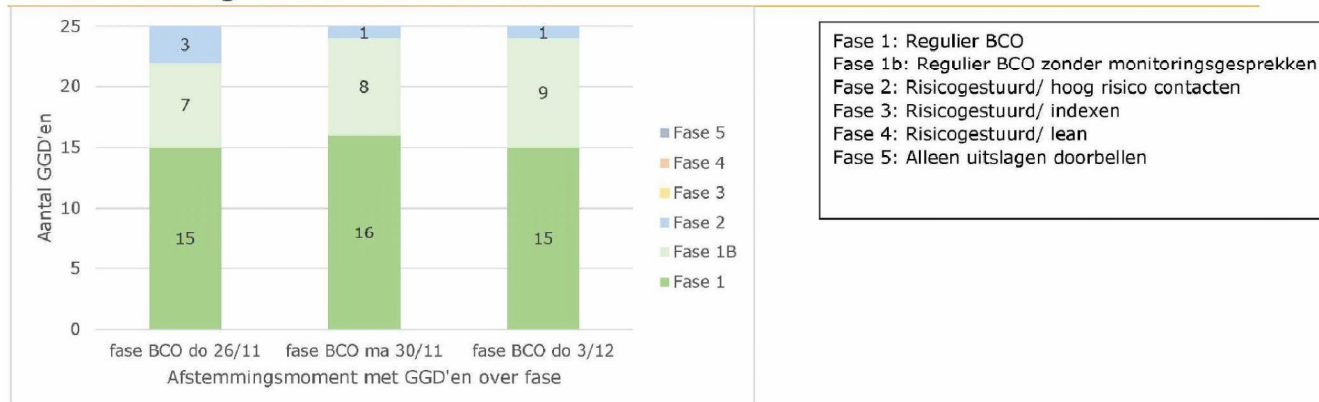
Landelijke BCO-capaciteit in FTE



Deze grafiek toont de landelijke BCO-capaciteit in FTE voor de uitvoer van bron- en contactonderzoek. De aantallen zijn een weergave van de daadwerkelijke capaciteit voor de uitvoer van het BCO en is exclusief coördinatoren, gesprekscoaches, vraagbaken en medische supervisie. De opschaling van de landelijke capaciteit is in lijn met de opschalingstarget: 4.100 FTE in week 51. Voor de landelijke capaciteit betreft dit netto inzetbare capaciteit per week.

Bron: GGD GHOR Nederland

Aantal GGD-regio's naar fase van BCO



Deze grafiek toont het aantal GGD'en per fase van BCO. In veel GGD-regio's wordt fase 1 of 1b van BCO uitgevoerd. We onderscheiden fase 1 van fase 1b. In fase 1b zijn de monitoringsgesprekken nog geen onderdeel van het BCO.

De fase waarin BCO wordt uitgevoerd bij een GGD is afhankelijk van het aantal positieve uitslagen en daarmee uit te voeren BCO. De fase van BCO verschilt niet dagelijks maar kan wel binnen 3 of 4 dagen door oplopende of dalende aantallen positieve uitslagen verschuiven. Daarbij is het mogelijk dat een GGD een fase overslaat, bijvoorbeeld van fase 1 naar fase 3 of andersom.

Het opstarten van asymptomatisch testen binnen het BCO vanaf 1 december heeft naar verwachting een toename in aantal casussen tot gevolg. Hierdoor kan het uitvoeren van BCO in de huidige fase onder druk komen te staan en leiden tot (tijdelijke) uitvoer in een lagere fase.

Bron: GGD GHOR Nederland



Monitor Zorgcontinuïteit niet-ziekenhuiszorg

Duiding monitor zorgcontinuïteit – landelijk beeld

Week: 49
 Peildatum: 2 december 2020
 Huidige situatie: beheersbaar, maar zorgelijk

Het landelijk beeld zorgcontinuïteit niet-ziekenhuiszorg geeft aan dat de situatie op dit moment 'beheersbaar, maar zorgelijk' is. Het beeld is, ten opzichte van voorgaande week, nagenoeg gelijk gebleven.

Knelpunten (mensen, middelen en processen)

De personele capaciteit blijft een groot knelpunt om de continuïteit in de niet-ziekenhuiszorg te borgen. Regio's benadrukken dat zij veelal te maken hebben met lokale uitbraken, wat veel vereist van de capaciteit en flexibiliteit van personeel. De situatie in de GGZ en GHZ lijkt iets te verbeteren. Evenals eerdere weken noemen regio's de impact van de coronacrisis op de mentale belasting van het personeel. Tevens vormt de quarantaineverplichting een belasting voor het rondkrijgen van de roosters.

De situatie op middelen blijft beheersbaar. Er zijn deze week iets meer knelpunten gemeld op processen. Deze knelpunten spelen in de sectoren verpleeg- en verzorgingshuizen, GHZ en thuiszorg en hebben met name betrekking op financiële vraagstukken. Eén regio geeft als signaal dat de situatie 'kritiek' is vanwege achterstand in uitbetaling van Covid-19-zorg door de zorgverzekeraar.

Ten opzichte van vorige week zijn er wat meer regio's die knelpunten melden bij andere zorgpartners die invloed hebben op de continuïteit van de niet-ziekenhuiszorg (deze week 8 van de 25 regio's). Het betreffen met name knelpunten in de samenwerkingen tussen ziekenhuizen, huisartsen en verpleeg- en verzorgingshuizen. Specifiek wordt hierbij de doorstroom van patiënten in de keten genoemd en de combinatie van Covid-19-zorg met reguliere zorg.

Tijdelijke bedden capaciteit niet-ziekenhuiszorg voor Covid-19-patiënten

Voor de derde week op rij zien we deze week een langzame daling van het aantal bezette bedden. Landelijk gezien zijn er op 2 december 1276 bedden (-27) t.o.v. voorgaande week beschikbaar, waarvan 796 bezet (-80) t.o.v. voorgaande week. Bij vijf regio's daalt het aantal beschikbare bedden, terwijl bij een klein aantal regio's (4) de beschikbaarheid licht stijgt. De meeste regio's behouden hun bestaande beschikbaarheidscapaciteit.

In de vijf regio's waar de beschikbaarheid daalt, is ook de bezetting afgenomen. Dit leidt er toe dat twee regio's deze week zijn afgeschaald in opschalingsniveau (van niveau 'hoog' naar 'midden'). De opschalingsniveau van de overige regio's zijn stabiel. Er is deze week een lichte toename van het aantal regio's dat aangeeft niet te kunnen opschalen.

Prognose tijdelijke bedden capaciteit niet/ziekenhuiszorg voor COVID 19 patiënten

Deze week zijn er landelijk 796 bedden bezet. Volgende week verwachten we een bezetting van ~642 bedden (bandbreedte 616 –672). We verwachten volgende week dus een sterkere daling op landelijk niveau dan deze week. Over twee weken verwachten we op landelijk niveau een verdere daling (naar ~477 bedden, bandbreedte 439 – 518).

We houden wekelijks bij of de prognoses van vorige week op landelijk niveau aansluiten. De actuele bedbezetting voor vandaag (796) zit boven de bandbreedte van de prognose die we vorige week maakten (650 – 730). De bedbezetting is dus minder snel gedaald dan we hadden voorspeld. Volgens de meest recente inzichten van RIVM blijft de R-waarde langer rond de 1 dan verwacht, omdat het effect van de genomen maatregelen minder groot is dan eerder aangenomen. Daardoor gaat ook de daling in bedbezetting langzamer. Ook met huidige R-waardes zet de daling komende weken door, maar de onzekerheid over het tempo waarin dit plaatsvindt is groter dan in eerdere prognoses.

Landelijk is er op dit moment genoeg beschikbare capaciteit. We verwachten dat opschaling naar een volgend niveau voor geen enkele regio nodig is.

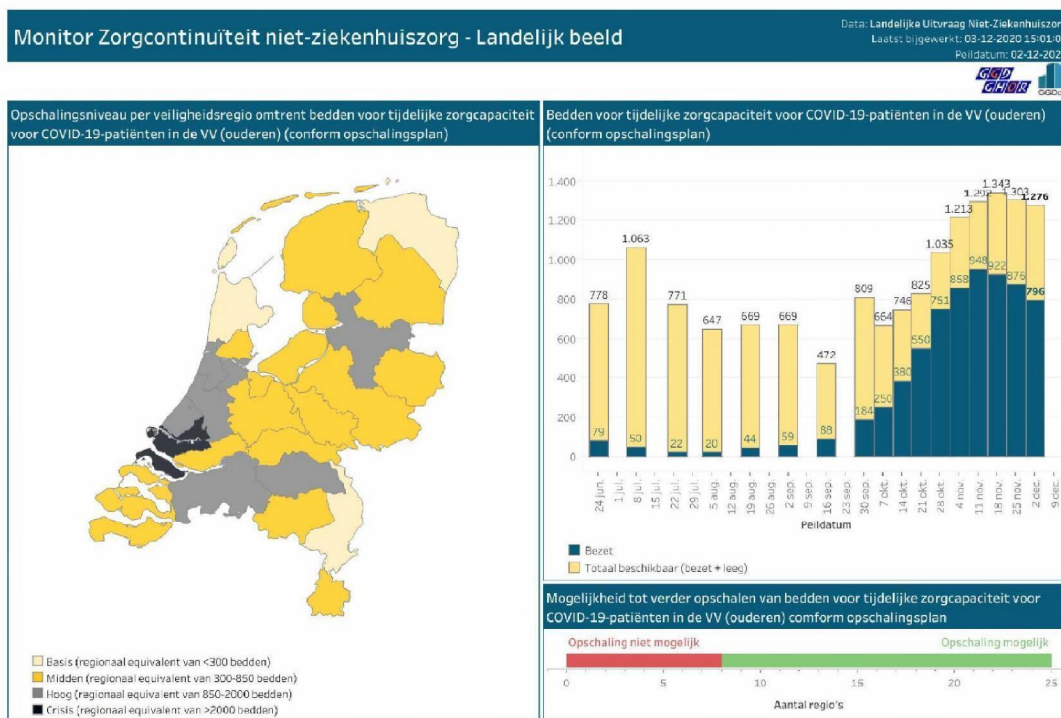
Besmettingen en besmette locaties in de verpleeghuizen en woonzorgcentra per week

Landelijk gezien neemt het aantal nieuwe besmette locaties iets toe ten opzichte van vorige week (+9). De ingezette daling van het totaal aantal besmette locaties zet wel door deze week. We zien een afname van 40 (vorige week -33). Het aantal nieuwe besmette bewoners daalt tevens.

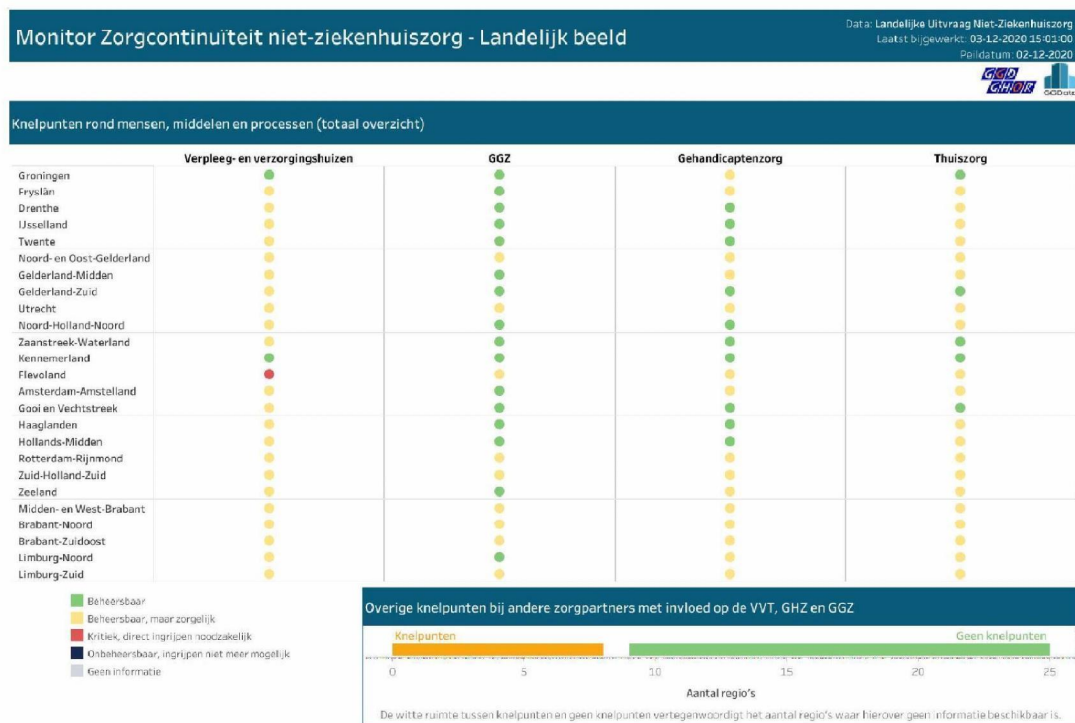
Vooruitblik

Zoals aangegeven zal naar verwachting de bezetting van de bedden verder dalen. De landelijke afname van de besmettingsgraad biedt verschillende regio's de mogelijkheid verder af te schalen. Tegelijkertijd betekent dit niet dat de knelpunten snel af zullen nemen. Regio's blijven naar verwachting enige tijd te maken houden met lokale uitbraken, personele krapte en de problematiek rond op schalen van reguliere zorg. Dit geldt met name in regio's waar de besmettingsgraad hoog is.

Monitor Zorgcontinuïteit - Bedden voor tijdelijke zorgcapaciteit



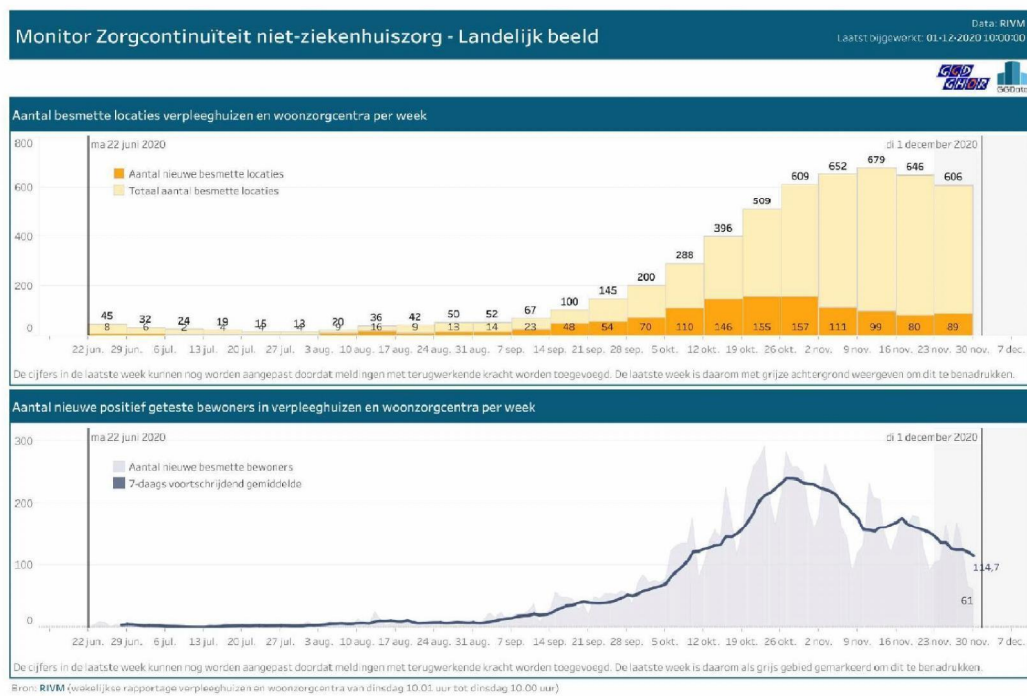
Monitor Zorgcontinuïteit – Knelpunten in sectoren VV, GGZ, GHZ en Thuiszorg



Monitor Zorgcontinuïteit – Knelpunten in sectoren VV, GGZ, GHZ en Thuiszorg



Monitor Zorgcontinuïteit – Besmettingen in verpleeghuizen en woonzorgcentra (voor ouderen)



Prognose tijdelijke bedden capaciteit niet-ziekenhuiszorg voor COVID-19-patiënten

Monitor Zorgcontinuïteit niet-ziekenhuiszorg - Prognosemodel tijdelijke bedden capaciteit (1)



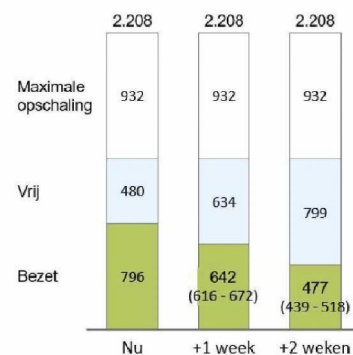
Naar verwachting zijn volgende week ~642 bedden bezet, in geen van de regio's opschaling nodig naar hoger niveau

Opschalingsniveau per regio
[datum uitvraag]

- Crisis: 1 regio's
- Hoog: 7 regio's
- Midden: 14 regio's
- Basis: 3 regio's



Capaciteit en bezetting tijdelijke zorg
[totaal # beschikbaar, bedden, vrij¹ en bezet]



Regio's die mogelijk moeten opschalen naar volgend niveau²
[+1 week 11 december]

- Huidige opschalingsniveau is **onvoldoende** voor komende week
- Huidige opschalingsniveau is **voldoende** voor komende week



1) Bij de vrije bedden gaan we hier bij +1 week uit van dezelfde beschikbare bedden capaciteit als nu
2) De 642 en 477 bedden zijn gebaseerd op het scenario 'best guess'. De range is gebaseerd op de min en max-scenario's
3) Om te kijken of het huidige opschalingsniveau genoeg is, gaan we uit van het scenario 'best guess'
Bron: aanlevering GGD-GHOR, analyse Gupta Strategists, SEIR-model

Gupta Strategists